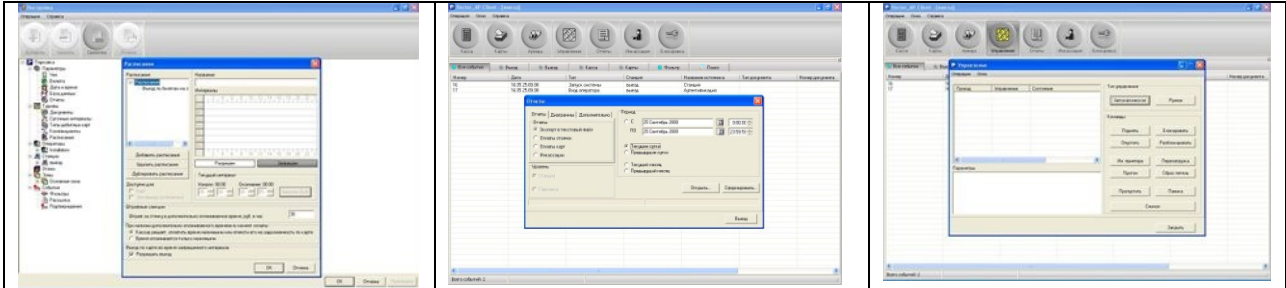


## Программное обеспечение VECTOR 2000

Программное обеспечение системы включает несколько базовых программных продуктов, а также дополнительные программные модули для расширения функций системы. Программное обеспечение включает ПО сервера и ПО рабочих станций.



### Основные возможности программного обеспечения системы:

- Конфигурирование системы в целом, задание различных временных параметров, вида и формата валюты, общего количества мест, количества фактически занятых мест на данный момент и т.д.
- Удаленное конфигурирование въездных и выездных стоек дает возможность изменить некоторые параметры или переустановить программное обеспечение стойки с сервера системы.
- Задание различным операторам различных полномочий. Это позволяет предоставить оператору только необходимые функции.
- Генерация отчетов позволяет получить финансовые и статистические отчеты за любой требуемый период.
- Расчет стоимости парковки в соответствии с действующим тарифом на основе чтения билета сканером штрих-кода, учет приема денег и выдачи сдачи, печать фискального чека.
- Ручное управление въездными и выездными терминалами делает возможным в экстренных случаях открыть шлагбаум с сервера или рабочей станции системы.
- Регистрация карт различного назначения (абонементные, дебетовые и т.д.), учет приема денег за выдачу или продление карты.
- Задание разных тарифов для разных видов пользователей (разовые билеты, абонементные и дебетовые карты) позволяет обеспечить практически любую структуру оплаты и тарифы.
- Протоколирование событий. Все основные операции в системе протоколируются. Это позволяет установить, кто из сотрудников произвел те или иные действия (принял деньги, продал абонементную карту т.п.).
- Инкассация (внесение или изъятие денег из кассы) фиксируется программным обеспечением системы.
- Периодическое автоматическое архивирование (backup) данных позволяет в случае сбоя в системе обойтись минимальными потерями информации.
- Визуальная видеоидентификация автомобилей при выезде. На въезде, в момент получения билета (предъявления карты), производится запись кадра с внешним видом автомобиля в базу данных системы.

При выезде автомобиля на экране оператора появляются 2 изображения (моментов въезда и выезда). Оператор визуально сравнивает эти изображения и, при необходимости, может запретить выезд.

### Программное обеспечение системы включает следующие модули:

#### VAP-2000-00

Базовое программное обеспечение сервера системы. Обеспечивает работу с билетами и картами. Содержит программное обеспечение рабочей станции расчетного терминала для работы на том же компьютере.

#### VAP-2000-01

Модуль видеоидентификации – дополнительный модуль ПО сервера. Обеспечивает запись и хранение в базе данных видеоизображений автомобиля при въезде на парковку (в момент получения билета или предъявления карты) и при выезде с парковки (в момент считывания билета или карты).

#### VAP-2001-00

Базовое программное обеспечение рабочей станции расчетного терминала и выездного терминала с оплатой на выезде. Обеспечивает автоматизацию приема оплаты за парковку по билетам, оформление абонементных и других карт.

#### VAP-2009-00

Базовое программное обеспечение рабочей станции поста видеоидентификации. Обеспечивает вывод на экран изображений данного автомобиля при въезде и выезде, позволяет разрешить или запретить выезд на основе сравнения изображений оператором.

#### VAP-2001-01

Модуль видеоидентификации – дополнительный модуль ПО рабочей станции. Устанавливается совместно с VAP-2001-00 и позволяет реализовать на данной рабочей станции функцию видеоидентификации.